

1991 YILI TEKİRDAĞ İLİ, HOŞKÖY-GAZİKÖY AMPHORA ATÖLYELERİ YÜZEY ARAŞTIRMASI

*Nergis GÜNSENİN**

1984-1989 yılları arasında, M.S. X-XIII. yüzyıl Bizans devri amphoralarının Türkiye genelindeki dağılımlarının incelenmesi amaçlı araştırmalar¹, "XI. yüzyıl Serçe Limanı batığı amphoraları" olarak bilinen tipin², üretim yerlerinin bulunmasını sağlamıştır. Bizans devri amphora atölyelerinin, bugüne kadar ilk olarak Hoşköy (*Hora*) ve Gaziköy (*Ganos*) (Resim: 1) bölgelerinde ortaya çıkması, bizlere devrin gerek arkeolojik gerekse deniz ticaretinin tarihi açısından yeni ufuklar açması yönünden çok yararlı olmuştur.

3-10 Eylül 1991 tarihlerinde Tekirdağ il sınırları içinde, Hoşköy ve Gaziköy'de Kültür Bakanlığı'nın izniyle gerçekleştirilen bölgeyi tanıtım amaçlı yüzey araştırmasına, bakanlık temsilcisi olarak, İstanbul Arkeoloji Müzeleri'nden Arkeolog Rahmi Asal katılmıştır. Araştırmaya maddi katkılarını esirgemeyen İstanbul Fransız Anadolu Araştırmaları Enstitüsü (IFEA) ve Türk-Amerikan İlmî Araştırmalar Derneği'ne (ARIT) yardımlarından ötürü teşekkür ederim.

1991 Yüzey Araştırması:

İlk seneki araştırmamız, Hoşköy ve Gaziköy arasında, kıyı şeridi boyunca yaklaşık 5 km lik bir alandaki, bağ ve tütün ekili tarlaların tek tek incelenip, amphora atıklarının yoğunluğu ve olası fırın yerlerinin saptanmasına yönelik olmuştur.

* Dr. Nergis GÜNSENİN, Selin Sok., Edin Apt., 2/5, 81060 - İSTANBUL.

- (1) Araştırmacının doktora tezi, Nergis Günsenin, *Les Amphores Byzantines (Xe-XIIIe siècles): Typologie, Production, Circulation d'Après les Collections Turques*, Université Paris I Panthéon-Sorbonne, Paris (1990).
- (2) G.F. Bass and F.H. Van Doorninck, Jr., "An 11th century Shipwreck at Serçe Liman, Turkey", *DNA* (1978), 7.2.

Yüzey araştırması sonucu kolayca tanımlanan ve araştırmacı tarafından daha önceki çalışmalarda tipolojisi, "tip I" olarak yapılmış olan amphoralar, özellikle XI. yüzyıl deniz ticaretinde en fazla kullanılmış olan taşıma araçlarıdır³ (Resim: 2). Tarihlemesini kazılar sonucu, X-XII. yüzyıla yaptığımız amphora tipi, küçük boyutlarda olup sağlam bir yapıya sahiptir. Gövdesi çizgilerle bezelidir. Kısa ve geniş boyunludur. Küçük kulpları hafifçe ağız kısmını geçmektedir. Boyun kısmı bazen daha uzun olup kulplar ağız altında kalabilmektedir. Yapım tekniğinde göze çarpan farklılıklar, boyutlarda da kendini göstermektedir. Yükseklik, genelde 30-40 cm olup, 28-53 cm arasında değişebilmektedir⁴.

Saptadığımız ilk yoğun atık alanı, Hoşküy ve Gaziküy arasında doğal bir sınır meydana getiren dere yatağının, Hoşküy tarafında ve deniz kıyısında kalan bağlık alanıdır (Resim: 3). İlk bakışta, amphora gövde parçaları ve kulplar dikkati çekmektedir. Tarlanın sürülmesi sonucu çıkarılmış amphora parçaları ise sahilde birikmiştir. Kırık parçaların arasında pişme artıkları, cüruflar ve yanmış fırın tuğlalarının bulunması, sadece çöplük değil, aynı zamanda fırın bölgesine de yakın olduğumuzu göstermektedir (Resim: 4-6). Atıklar, derenin Gaziküy sınırı içinde kalan diğer tarafında devam etmektedir. Sahil yolundan plaja doğru kaymış toprak dolgu içindeki kesitte, yıkama artığı katlar, kırılmış amphoraların meydana getirdiği katlar, pişirme ve fırın artığı katları üst üste sıralıdır (Resim: 7-9).

Diğer bir önemli atık alanı, Gaziküy doğrultusundaki çeşmenin -ki bu bize suyun varlığına işaret eder- hemen kuzeydoğusundadır. Sahil yolunun üst kısmındaki tarlalar araştırmamız esnasında yeni sürülmüş olduklarından, amphora atığı katların yoğunluğu rahatça görülebilmekteydi. Bir önceki atık alanlarında gözlemediğimiz, pişirme ve fırın artıklarının da yoğun oluşu, diğer bir fırın bölgesinin üzerinde olduğumuza işaret eder (Resim: 10-11).

Bölgenin en geniş amphora atık alanı ise, Hoşküy Tekel Şarap Fabrikası'nın sınırları içindedir. Fabrika, yaklaşık 250 m x 300 m'lik bir alana yayılmıştır. Çevresinde yaptığımız araştırma, fabrikanın çok geniş bir atölye bölgesinin üzerine kurulduğunu göstermektedir. Lojman binaları-

(3) Tip I, X-XIII. yüzyıl Bizans devri amphoralarının başlıca 4 tipinden sayıca en fazla bulunmuş olan tipini teşkil eder. Konuyla ilgili, bkz. Nergis Günsenin, "Recherches sur les Amphores Byzantines dans les Musées turcs", V. Deroche et J.M. Spieser éd., *Recherches sur la Céramique Byzantine*, Suppl. BCH XVIII (1989), p. 269-271., Nergis Günsenin, 1990, p. 21-24.

(4) Tipoloji yaparken, yapım tekniğinde görülen ufak tefek farklılıkları ve boyutlardaki değişiklikleri, sözü geçen tipin çok yaygın olması sonucu değişik ustalar tarafından üretildiklerini göz önüne alarak, alt gruplar yapmayı düşünmedim.

nın önünde çiçek ekmek için kazılmış kısımda, bugün dahi üst üste yığılmış amphora parçalarını bulabilmekteyiz. Köyün yaşlıları bulguları doğrulamakta ve inşaat sırasında çok fazla miktarda, amphora parçası ve fırın tuğlalarının tahrip edildiğini belirtmektedirler.

Fabrika arazisi yörenin en büyük akarsuyunun yanındadır. Akarsu yatağının diğer yanında yakın zamana kadar kullanılmış çömlekçi fırınları bulunmaktadır. Araştırmamız sırasında karşılaştığımız en ilginç olay, fırınların hemen yanındaki arsanın bir inşaat için temel kazısına başlanması sırasında olmuştur. Temel kazısı kısa bir müddette arkeolojik kazı görüntüsüne bürünmüş ve işçiler her kazma kürek sallayıpta, amphora parçaları çıkarmaya başlamışlardır. Yetkimiz haricinde olduğu için müdahale edemediğimiz bu görüntüyü, üzümlere seyretmekten başka birşey yapamadık (Resim: 12-13).

Tesadüfen şahit olduğumuz bu olayın bizler için önemi büyüktür. Yörenin yaklaşık bin senelik seramikçilik tarihi kesintisiz olarak devam etmekle kalmamış çömlekçiler atölye ve fırınlarını bir önceki meslektaşlarının seçmiş olduğu bölgelerde devam ettirmişlerdir. Bu duruma en önemli etken şüphesiz akarsuyun kullanım kolaylıkları olmuştur.

Araştırmamızın fırınlar ile ilgili en önemli buluntusu, sahil yolunun yapımı sırasında ortaya çıkmış (tahrip olmuş) fırın kesitidir (Resim: 14). Asfalt yolun kenarındaki kesit (Hoşköy'den, Gaziköy'e doğru 2.5 km mesafede), yanma odasının kemerlerinden muhtemelen sonuncusuna veya sondan bir öncekine aittir (ateşliğe giriş ve fırın ağzı asfaltlama çalışmaları sonucu tahrip olmuştur). Araştırma esnasında meydana gelen talihsiz bir olay sonucu, yoldan geçmekte olan özel bir oto kesite çarpmış, kalan kısmın da büyük ölçüde yıkılmasına neden olmuştur (Resim: 15-16).

Ganos Üretimine Dağ Köyleri ve Ticaret Amaçlı Dağılımı:

Hoşköy ve Gaziköy'de yaptığımız incelemelerin yanısıra, civardaki üç dağ köyünde de bilgi toplamak amaçlı kısa bir araştırmada bulunduk. Güzelköy (Melen), Yayaköy ve Kirazlıköy, özellikle Türkler tarafından tercih edilmiş yerleşimlerdir. Köylerin yazıtlar ve mezar taşları açısından incelenmeye değer olduğunu meslektaşlarımıza hatırlatıp, kendi konumuzla ilgili bir buluntudan söz etmek istiyoruz.

Kirazlıköy camii, haikın daha önce manastır olarak yorumladığı (*katholikon?*) bir yapının yerine inşa edilmiştir. Minarenin eklenmesi sırasında çıkan mezarda, gövdesinde monogram olan bir amphora bulunmuştur (Resim: 17-18). Amphora şühesiz ki Ganos üretimidir. Monogramı, amphorayı yapan ustanın isminin ilk iki harfi olarak yorumlayıp, ismi " *Ιω(αυυης)" şeklinde okuyabiliriz. Benzer monogramların Kons-

tantinopolis, Atina ve Dinogetia'da da görülmesi⁵, Ganos'da yapılan amphoraların Ege ve Karadeniz'e ulaştırıldığına işaret eder.

Elimizdeki bulgulara dayanarak, tip I amphorasının Ganos üretimi olup, gerek yöresel, gerekse: Konstantinopolis'e, Marmara adası⁶ ve Kyzikos'a⁷, Boğazlar yolu ile Karadeniz ve Ege'ye dağıldığını söyleyebiliriz.

Ganos ile ilgili tarihi kaynaklara başvurduğumuzda, yüzey araştırması sonucu elde ettiğimiz bulguların bölge tarihine ne denli uygun düştüğünü görmekteyiz.

Bölgenin Tarihçesi:

Ganos, Strabon'a göre (VII, 5, 8) M.Ö. I. yüzyılda Yunanlılar tarafından ufak bir koloni şehri olarak kurulmuştur. Antik Çağ'da Kutsal Dağ (Ἱερόν "Opoç) olarak anılan Ganos dağı, boğazlardan geçen denizcilerin haç amaçlı uğradıkları bir yerdi. Orta Çağ'da manastırları ile ünlü olup, aynı önemi taşımasa bile, Bithynia'daki Olympos veya Athos dağları gibi yoğun bir yerleşime sahne olmuştur. Tarihi hakkında elimizdeki bilgiler devamlı değildir. Yine de X. yüzyılda birçok manastırın bulunduğunu, Theodosios'un bir mühründen anlıyoruz⁸. X. yüzyıldan itibaren başlayan Bulgar akınları (özellikle 913-1199) Kumanlar (1197-1199?), Franklar (1199-1203) ve Almugavarlar (XIV. yüzyıl başları) tarafından devam etmiştir. 1275-80 tarihlerine kadar basit bir piskoposluk olarak adı geçen Ganos, 1324 tarihinde Başpiskoposluk, 1330 tarihinde ise, *Notitiae Episcopatum*'da metropol adı altında karşımıza çıkmaktadır. XIV. yüzyıl ortalarından itibaren başlayan aralıklı Türk akınları İstanbul'un fethiyle Ganos ve çevresini Osmanlı İmparatorluğu topraklarına katmıştır⁹.

Bizans Devri Amphora Atölyelerinin Günümüze Devamı:

Hora ve Ganos, Bizanslılar döneminden beri yaklaşık bin yıldır büyük bir çömlekçilik merkezi olmuştur. Arkeolojik buluntuların yanı sıra, yakın tarihimize ait incelediğimiz dökümanlarda araştırmamıza büyük ölçüde yardımcı olup, çok ilginç sonuçların çıkmasını sağlamıştır. XVI.

(5) bkz. Günsenin 1990, Vol II., fig. 43.

(6) bkz. no. 14.

(7) Bursa Arkeoloji Müzesi deposunda, Kyzikos'daki bir batıkta bulunduğu belirtilen 7 adet tip I amphorası vardır, bkz. Günsenin 1990, p. 132.

(8) V. Laurent, *Le corpus des sceaux de l'empire byzantine*, v-2, Paris, 1965, no. 1228-1232.

(9) Ganos ve Ganos dağı tarihi için bkz. *Dictionnaire d'Histoire et de Géographie Ecclésiastiques*, R. Aubert, Fascicules 108b-109, Paris, *Notitiae Episcopatum Ecclesiae Constantinopolitanae*, J. Darrouzes, A.A., Paris (1981), *Le Patriarcat Byzantin, Les Regestes de Actes du Patriarcat de Constantinople*, Vol. I Les Actes des Patriarches no. 839-893-1474-2110-2119-2290-2434-2529-2530.

yüzyıla ait Osmanlı İmparatorluğu Tahrir Defterleri'nden, "Kanun-ı Reayây-ı Livâ-i Gelibolu", başlığı altındaki bilgiler bizler için çok önemlidir: "... 10. Ve Gelibolu kadılığına müte'allik sancak beyi haslarından Hora ve Ganos nâm köyler reayası sancak beyine nakid virürler. Ba'zı yılda ikişer yüz akçe ve ba'zıları yüzer akçe virürler. Ve mücerred olanlar kırkar akçe virürler. Ve bağları olanlar yılda birer kabakulak dolu şıra ile virürler kabakulak dahi reaya yanlarındadır.

Ve bundan gayrı karye-i Horada kabakulakçı kâfirler vardır yılda maktu 'boş kabakulak virürler ayruk nesne virmezler. 'Amil ol boş kabakulaktan virür şıra ile doldurup âmîle teslim iderler. 'Amil boş virdüğü kabakulaklara doldurdukları şıra bahâsından âmilden on beşer akçe virülür. Gelibolu'da şehir kâfirlerine her kabakulağı kırkar akçeye virürler. Monapoliye dutulup satılır. Zikrolan kabakulak 'âdeti ve menapoliye kadimi kunanlarıdır..."¹⁰

Kabakulak, Osmanlı Tarih Lugâtı'nda, kulak şeklinde kulpları olan şarap testisi olarak geçmektedir¹¹. Bu da bize, Osmanlı yönetimindeki gayrimüslim halkın, Bizanslılar'ın başlattığı bağcılık ve amphora yapımını devam ettirdiklerini göstermektedir. Bu belge ile, amphora yapım tarihinde, *terminus ante quem* olarak kabul edilen XIV. yüzyılı, XVI. yüzyıla çıkarabiliriz. Ya da, amphora üretiminin XIV. yüzyılda uzun gemi ticareti kullanımından çekilip, Ganos'da belgelediğimiz XVI. yüzyılda devam eden üretimin ise yerel ve yakın çevre halkı için olduğunu söyleyebiliriz.

XI. yüzyılda başlayan çömlekçilik faaliyetleri, XVI. yüzyılda da devam etmiş ve bu yüzyıldan itibaren, bölgenin bugün dahi başlıca üretimi olan, tuğla ve kiremit yapımına başlanmıştır. Şarköy ve civarı üzerine bir araştırma kitabı hazırlayan, C. Özturgut'un notlarından edindiğimiz bilgilere göre; 1650 yıllarından itibaren kurulan tuğla ve kiremit ocakları sayesinde bölge nüfusu artmıştır. Her bir ocakta ortalama 9-11.000 adet tuğla-kiremit yapılmaktadır. Özellikle, Mürefte limanından Marsilya'ya daha sonra dünyada Marsilya kiremitleri diye tanınan kiremit türü ihraç edilmekteydi. Ocakların faaliyeti 1922 senesinden itibaren, bölgeye Balkanlar'dan mübadele ile yerleşen halk ile tekrar canlılık kazanmıştır. Roman göçmenlerinin başı çektiği ustalar, kendilerine verilen araziler üze-

(10) Ö.L. Barkan, *XV ve XVI. Asırlarda Osmanlı İmparatorluğu'nda Zirai Ekonominin Hukuki ve Mali Esasları, t. I, Kanunlar*, İstanbul (1943). LXV Kanun-ı Reayây-ı Livâ-i Gelibolu. İstanbul, Başvekâlet Arşivi, Defter numarası: 432. Tarihi: 1519 (925).

(11) M. Sertoğlu, *Osmanlı Tarih Lugâtı*, İstanbul (1985) s. 165.

rinde ocaklarını çalıştırmışlardır¹². Şu anda ise, modern tuğla fabrikaları üretime devam etmektedir.

Araştırmamız sırasında, Hoşköy'ün ve yörenin bin yıllık mesleğinin son temsilcisi Selanik göçmeni M. Çıra ile bizlere yardımcı olacak konularda konuştuk: Ailesinin diğer fertlerinin çömlekçiliğe ilgisi olmadığından, yörenin son seramik atölyesi de yakında kapanmak üzere. Ustanın tomasının şimdiden etnografik değeri büyüktür. Çevre pazarlarda satılmak üzere testi, künk, şömine bacası yapmaktadır (Resim: 19). Fırını, yörede saptayabildiğimiz diğer üç fırınla birlikte belki de Bizans devrinden bugüne gelen örneğin son temsilcisidir. Kullanılan çamur ve hatta fırın yerleri bile yüzyıllardır değişiklik göstermediği için, fırın tekniğinin de bazı değişikliklerle özgünlüğünü koruduğunu söyleyebiliriz. M. Çıra, kilin seramik yapımına çok elverişli olduğunu ve hiç bir katkı maddesi kullanmadığını belirtti. Ganos dağlarından gelen ve madensel yönden çok zengin olan sular ile elde edilen çamur, özel olarak hazırlanan çukurlarda toplanmaktadır. Yörenin seramik üretimi Bizanslılar devrinde bağcılık ve ticarete yönelik amphora yapımı olarak başlamış ve tarih akışı içinde, Ganos dağlarının doğal su ve toprak yapısının elverişliliği sayesinde günümüze kadar gelmiştir.

Genel Değerlendirme

Şarköy'den başlayarak kıyı boyunca yapılan araştırmalar, X. yüzyıldan itibaren tarih sahnesinde beliren ve Orta Çağ'ın önemli bir Metropolü olarak tanıdığımız Ganos (Gaziköy) sınırları içinde, karşımıza belki de XI. yüzyılın en büyük ve önemli amphora üretim merkezini çıkarmıştır. Bölgenin antik devirlerden beri bağcılık yönünden zenginliği ve amphora atölyelerinin varlığı, şarabın yerinde üretilip "şişelendiğini" göstermektedir. Bölge halkı bin seneye yakın bir zamandır, bağcılık ve şarap yapımı ile uğraşmaktadır. Zamanın şarap presleri ve amphora atölyeleri yerini günümüzün modern şarap fabrikalarına bırakmıştır.

Bölgenin, araştırmacının tez çalışmaları sırasında 1989 Ağustos ayında bir günlük ve 1991 yılında, bir haftalık çalışması sonucu gözlemlediği bu izlenimler, ileriki yıllarda yapılacak çalışmaların çekirdeğini oluşturmaktadır.

(12) Y.C. Özturgut, *Yağmalanan Belde (M.Ö. 1190-M.S. 1985)*, Tekirdağ (1985). Yöre ve çömlek atölyeleri üzerine yapılmış diğer bir çalışma için bkz. A. Germidis, *Τὸ Γανόχωρα τῆς Ἀνατολικῆς Θράκης* (The Ganochora in Eastern Thrace), *Θρακικά* 46 (1972) 182-288. XVI. yüzyıldan itibaren Ganos ve Hora'nın tek bir piskoposluk bölgesi ἐπαρχία olarak birleştiği sanılmakta ve Γανόχωρα (Γάνος καὶ Χώρα) kullanımı dökümanlarda görülmektedir.

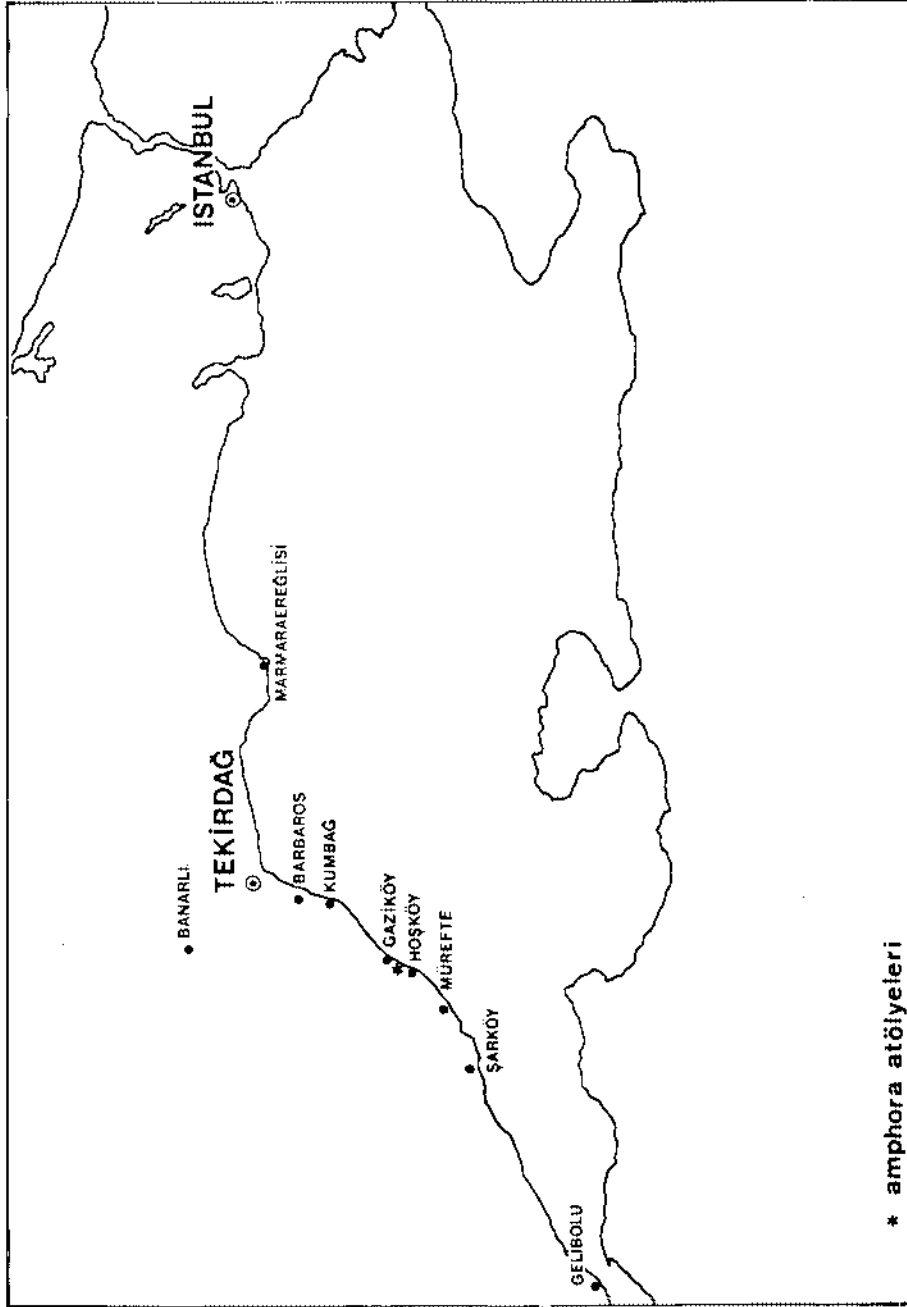
İlk olarak, yukarıda belirttiğimiz sahil yolunun kenarında gün geçtikçe tahrip olan fırın kalıntısını kurtarma kazısı gerekmektedir. Amphora atıklarının yoğunluk gösterdiği tarlalarda, daha önce Datça-Reşadiye'de denediğimiz "proton manyetometre" yardımı ile, fırın yerlerinin tam tesbiti yapıp, yeni kazı bölgeleri saptanmalıdır¹³. Bu suretle, fırınların mimari özelliklerini anlamakla kalmayıp, atölyelerin, yıkama, kurutma, şekil verme bölümleri hakkında da bilgi sahibi olacağız. Bugüne kadar hiç kazılmamış olan Bizans devri amphora fırınlarının, Osmanlı ve Cumhuriyet Devri süresince geçirdiği değişimi de çevredeki örnekler sayesinde yerinde inceleme şansına sahip oluruz.

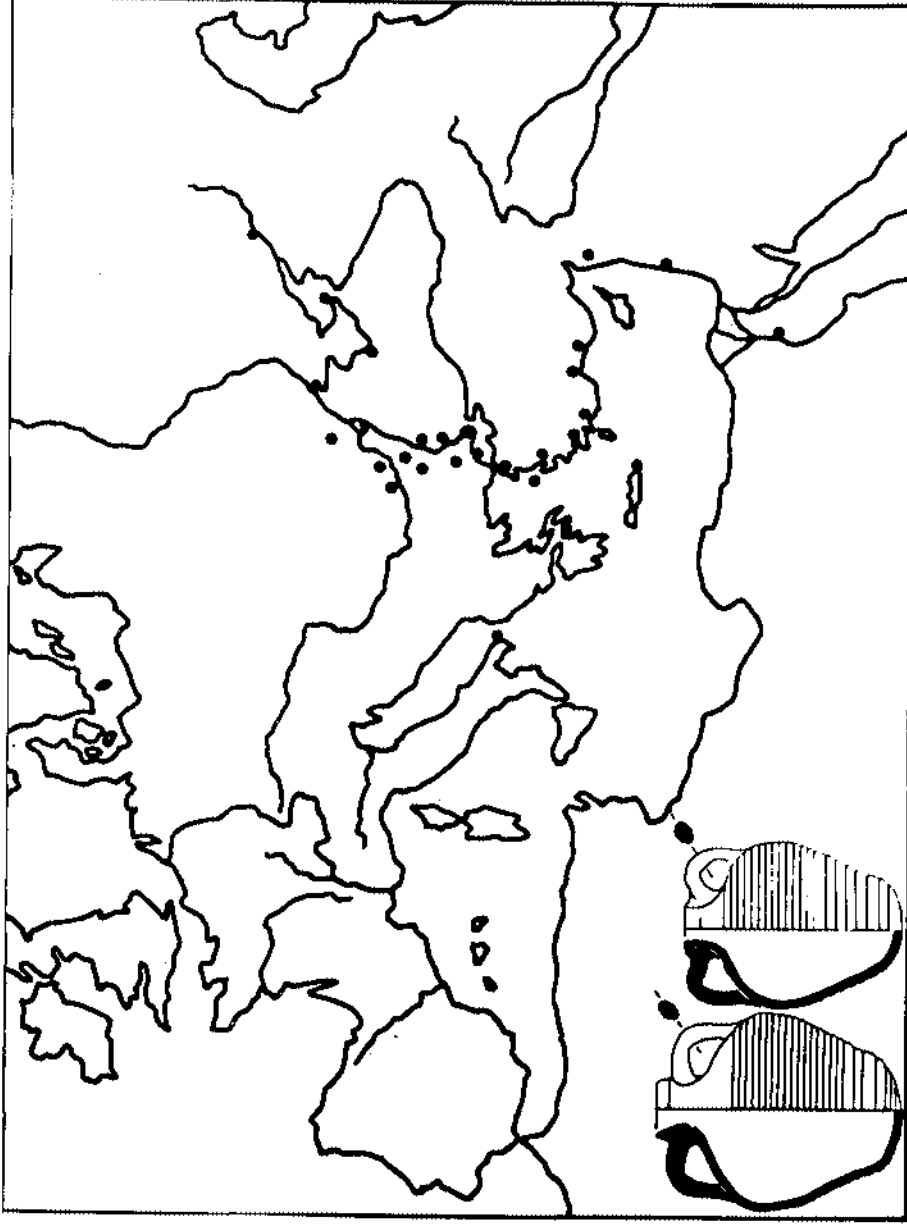
Kıyı boyunca yapılacak arkeolojik amaçlı dalışlar ise, amphora dö-küntüleri ve olası batıklar hakkında bizleri aydınlatabilir. Sualtı Arkeoloji Enstitüsü'nün (INA) daha önceki araştırmaları sonucu, üretim alanının güneydoğusundaki Marmara Adası çevresinde, söz konusu amphoralar ile yüklü batıklar bulunmuştur¹⁴.

Ayrıca, çevredeki manastır kalıntıları ile ilgili yapılacak topografik araştırmalar ilgilenen arkeolog ve tarihçiler için yeni bir çalışma konusu hazırlayabilir.

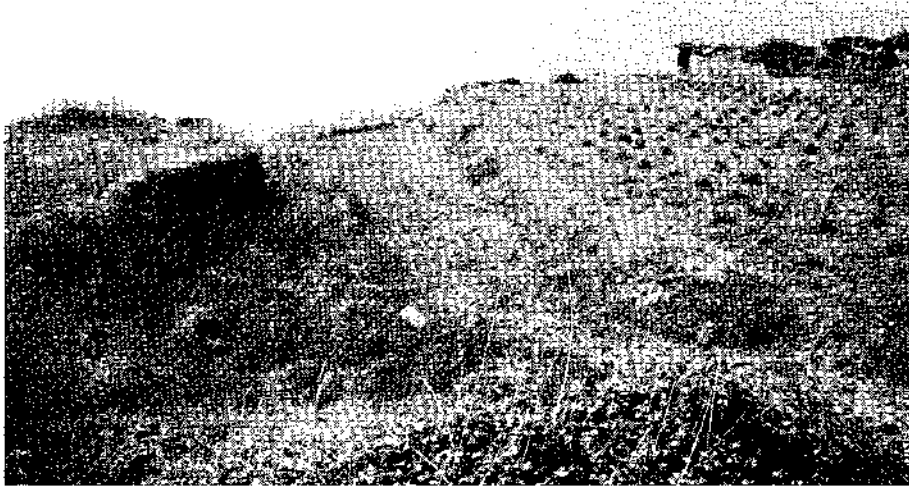
(13) N. Tuna, J.Y. Empereur, M. Picon E. Doğer, "Rapport Preliminaire de la Prospection Archéologique Turco-Française des Ateliers d'Amphores de Reşadiye-Kiliseyanı, sur la Péninsule de Datça", *Anatolia Antiqua I* (1987), p. 47-52.

(14) C. Pulak, "1984 Marmara Sualtı Araştırmaları", *III. Araştırma Sonuçları Toplantısı* (1985), s. 58.





Resim: 2- Tip I'in dağılım haritası



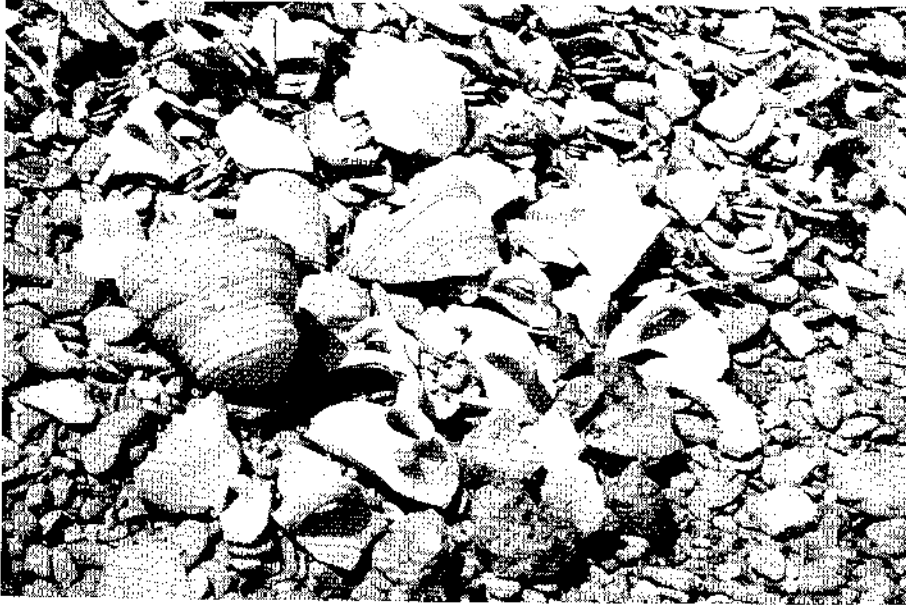
Resim: 3- Hořk6y dere yatađının her iki yanındaki atık alanları



Resim: 4- Amphora ve cüruf parçaları



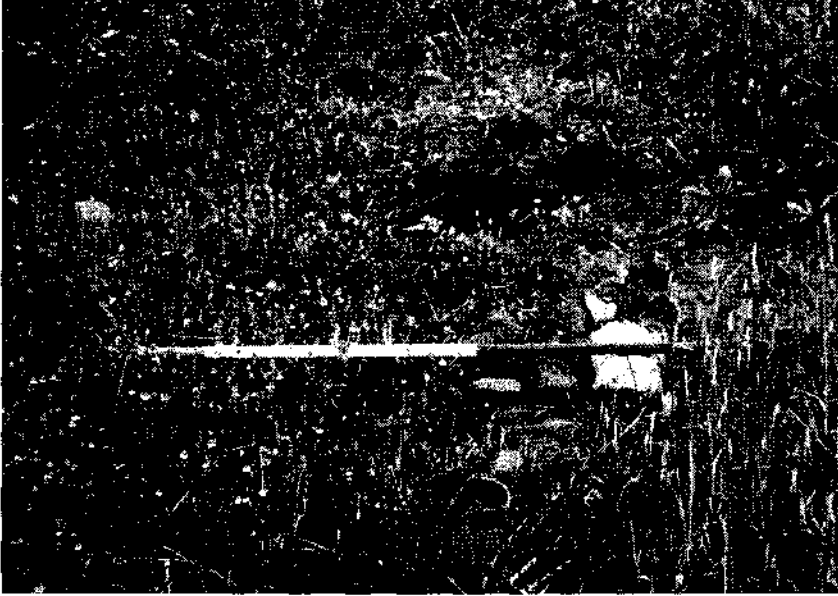
Resim: 5- Sahil boyunca birikmiř amphora parçaları



Resim: 6- Amphora parçalarının yanında yanmıř fırın tuğlaları



Resim: 7- Sahile doğru kaymış arkeolojik dolgular



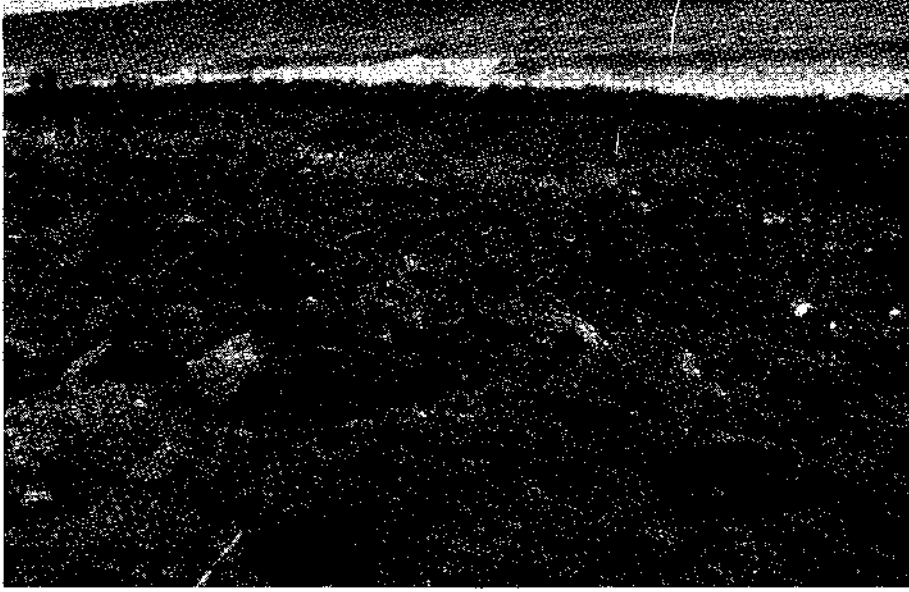
Resim: 8- Arkeolojik dolgu kesitindeki amphora kolları



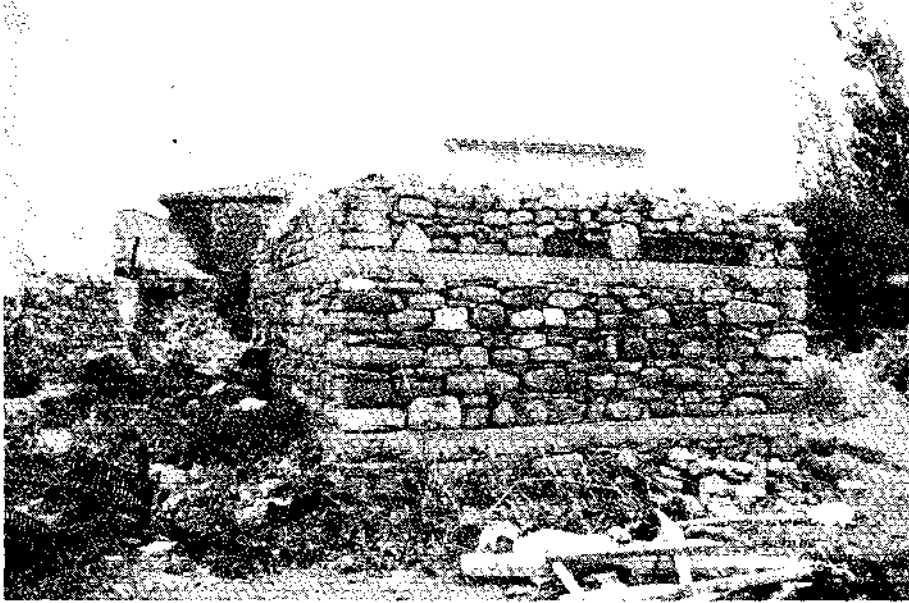
Resim: 9- Kesitte, tahrip olmuş bir fırın kalıntısı



Resim: 10- Sahil yolunun üst kısmındaki atk alanı



Resim: 11- Atık alanındaki yanmış tuğla parçaları



Resim: 12- Yakın zamana kadar kullanılmış çömlekçi fırınları



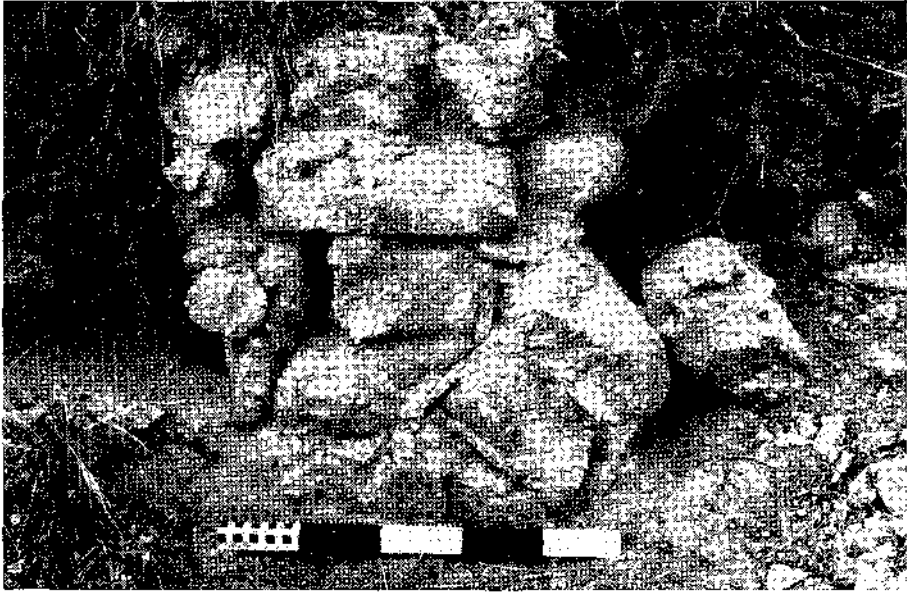
Resim: 13- Çömlekçi fırınlarının yanındaki amphora atölyeleri



Resim: 14- Sahil yolu kenarındaki Bizans devri amphora fırın kesiti (4.9.1991)



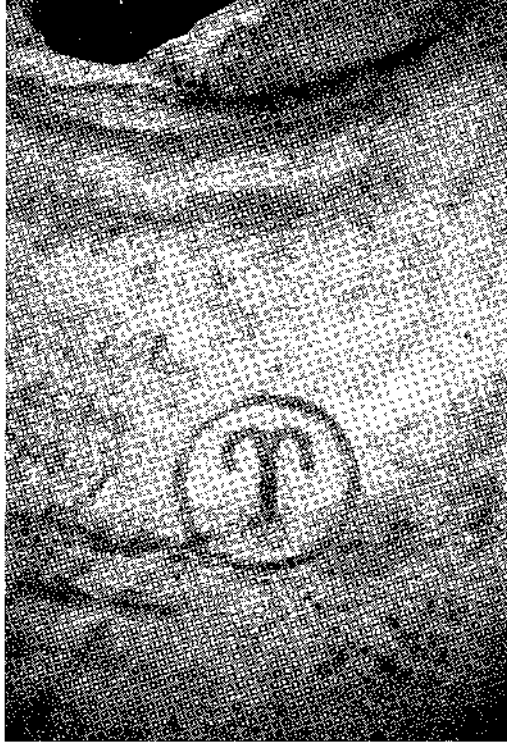
Resim: 15- Kesitin son durumu (8.9.1991)



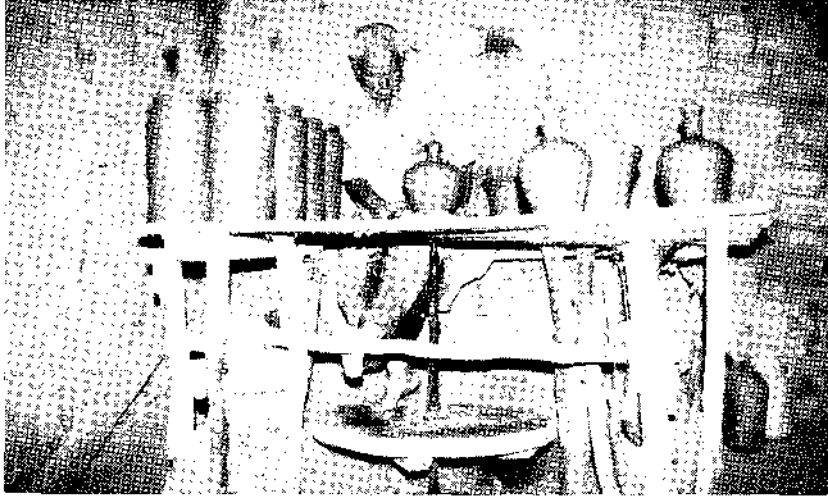
Resim: 16- Kesitin sađlam kalan parçası (8.9.1991)



Resim: 17- Kirazlıköy'de mezar buluntusu amphora



Resim: 18- Amphoranın gövdesindeki mühür detayı



Resim: 19- Yörenin, mesleğini sürdüren son çömlek ustası