

1995 YILI MARMARA ADALARI SUALTI ARAŞTIRMASI

*Nergis GÜNSENİN **

1995 yılı Marmara adaları araştırmasını iki ana bölümde inceleyebiliriz. A - Adada 1993 yılından beri sürdürdüğümüz sualtı yüzey araştırmalarının devamı ve yeni batık bölgeleri araştırması¹. B - Ganos amphora üretimi kil analizleri ön raporu.

A - Araştırmanın bu yılki ilk amacı, ekibimizin misafir üyeleri, Fransız Ulusal Bilim Merkezi (CNRS)'nden Orta Çağ gemi arkeolojisi uzmanı Dr. Eric Rieth ve Oxford'dan seramik uzmanı Pamela Armstrong'a çalışmalarımız ile ilgili bilgi vermek ve kendilerinin görüşlerinden yararlanmaktı².

Dr. Rieth ile, 93 ve 94 yıllarında yüzey araştırmalarını yaptığımız Tekmezar Burnu, Çamaltı Burnu ve Kuyu Burnu batıklarına inceleme dalışları yapıldı³. Tekmezar I batığının kargo yükü ve yüke paralel olarak teknenin tonajı konusundaki tahminlerimiz, Dr. Rieth

(*) Yrd.Doç.Dr. Nergis GÜNSENİN, İ.Ü. Teknik Bilimler MYO, Sualtı Teknolojisi Programı, Avcılar, B.Ü. Turizm İşletmeciliği Programı, Hisar Kampüsü, Bebek - İSTANBUL.

- (1) Marmara adaları sualtı araştırmalarının "çekirdek ekibi"ni teşkil eden ve bu sene de beni yalnız bırakmayan, ÖDTÜ SAT'tan, Ayça Akın, Erkut Arçak, Korhan Bircan, Atıla Kara ve araştırmamızın Bakanlık temsilcisi, değerli meslektaşım Elmas Kaya'ya çok teşekkür ederim. Maddî desteğini devam ettiren, Sn. Stefanos Yerasimos şahsında, Fransız Anadolu Araştırmaları Enstitüsü (IFEA) ve Togan Müftüoğlu-Padi-Aware-Foundation'a da iyi niyet ve destekleri için sonsuz teşekkürler.
- (2) Uzun yıllardır birlikte çalıştığım çok değerli meslektaşlarıma, adaya yaptıkları ziyaret için teşekkür ederim.
- (3) Batıklar için bkz. Nergis Günsenin, "1993 Yılı Tekirdağ ve Balıkesir İlleri Hoşköy-Gaziköy Jeofizik (manyetik), Marmara Adaları Sualtı Araştırması", *X. Arkeometri Sonuçları Toplantısı*, Ankara (1995), s. 201-220 ve Nergis Günsenin, "1994 Yılı Marmara Adaları Sualtı Araştırması", *XIII. Araştırma Sonuçları Toplantısı*, Ankara (1996), s. 357-373.

tarafından da onaylanıp, en az 20.000 (yirmi bin) amphora taşıyan böyle bir batığın, dünya denizlerinde ilk defa bulunduğu bir kez daha doğrulandı. Dr. Rieth ayrıca, bir sondaj ile teknenin ahşabına ulaşma fikrinin, mutlaka uygulanması gerektiğini belirtti.

Öncelikli olarak kazmayı düşündüğümüz XIII. yüzyıl Çamaltı Burnu Batığı, devri içindeki önemi bakımından Dr. Rieth için de en heyecan verici batıklardandı. İleriki yıllarda geliştireceğimiz ortak bir proje ile Orta Çağ denizciliğine büyük ölçüde ışık tutabilecek bu batığı araştırma konusunda karşılıklı olarak prensip anlaşmasına vardık. Batığın kazı aşamasına gelmeden önce, kargo yükünü teşkil eden, tip IV ve tip III amphoralarının üretim yerlerini bulmak ve Tekmezar batıklarında olduğu gibi, kazıya geminin bir hikâyesi ile başlayabilmek en büyük amacımız.

1993 araştırma yılında saptadığımız Kuyu Burnu kiremit batığına yaptığımız tekrar dalışı sonucu ise, ilk dalışta akıntı ve suyun bulanıklığı yüzünden zaman bulamadığımız, batığa ait iki çapanın ve kiremitlerin çizimini yapabildik (Çizim: 1). Kiremit yüklü batıklar, ülkemiz kıyılarında nadiren de olsa bulunmalarına rağmen, henüz araştırılmamışlardır. Marmara Adası buluntusunun konu ile ilgilenecek araştırmacılara faydalı olmasını temenni ederim.

Yabancı konukların adadan ayrılmasını takiben, ekip üyeleri ile, adalar çevresindeki batık araştırmalarımıza devam ettik. Dalışlar özellikle önceki yıllarda araştıramadığımız adanın güney ve doğusuna, yöre balıkçılarının verdiği bilgileri değerlendirmeye yönelikti.

İlk dalış yeri olarak, Topağaç Limanı, Laz Kayası mevki seçildi. Dalış, limandaki manastır ve seramik atölyelerini göz önüne alıp, Laz Kayası'nın su yüzeyine kadar bir topuk teşkil edercesine çıkıp, geçen gemilere tehlike yarattığı düşünüldüğü yapıldı. Kayanın çevresi dönülmesine rağmen herhangi bir buluntuyla karşılaşmadı.

Adanın doğu ucu, Asmalıada, Fener Burnu'nda bir dalış daha yapıldı. 25 m derinlikte taradığımız burun çevresinde Bizans ve Osmanlı dönemlerine tarihleyebileceğimiz çok sayıda çapa saptandı. Burnun rüzgâra açık olması, Asmalıada ve Fener Burnu arasından geçmeye çalışan teknelerin sıkça çapa atıp, tutunmaya çalıştıklarına işaret.

Gündoğdu Köyü Maşatlık Burnu'nda daha önce saptandığı belirtilen VII. yüzyıla ait bir Bizans batığı olduğunu duymuştuk. Yap-

tığımız dalış sonucu, burnu etrafıca taramamıza rağmen, görünürdeki amphora kırıklarının bir batığa ait olup olmadığı konusunda kesin bir fikre varamadık.

Yine Gündoğdu Köyü'nden aldığımız bir bilgiyi değerlendirerek, köy ile Marmara arasındaki Çıhlı Burnu'na bir dalış yaptık. Burundan itibaren 30 m ye kadar taradığımız alanda, VII. yüzyıla tarihlenen muhtemel bir batık kalıntısı bulduk. Amphoralar tümüyle kırık ve tahrip edilmiş. Döküntülerin batık olabileceği konusundaki belirtiler, amphora kırıklarına kaynamış aynı yüzyıla tarihlenen çapa kalıntıları ve Gündoğdu Köyü'nde bulunan ve burundan çıkmış tüm amphoralar (Resim: 1)⁴. Burnun dalışa elverişli ve çok ortalıkta olması, köyden aldığımız bilgiler doğrultusunda yüzlerce (?) amphoranın çıkarılıp götürüldüğü iddiaları da bir batık olduğu fikrini doğruluyor.

Marmara Adası'nın batısındaki Hayırsız Ada'nın güney yüzü iki dalışla 35 m derinliğinde tarandı. Amaç yine yöresel bilgileri değerlendirerek olası batıkları saptamaktı. Deniz tabanına "üst üste" yapılmış en az 2000 yıllık bir zaman diliminin kalıntıları göze ilk çarpan buluntular. Kanımızca adanın rüzgârlara kısmen kapalı olan bu mevki, yüzyıllar boyu tabii bir liman teşkil etmiş. Dalışlar sonucu, batık olabilecek nitelikte bir buluntuyla karşılaşmadı.

1995 yılı araştırma sezonumuz Marmara adaları etrafında üç yıldır sürdürmekte olduğumuz çalışmalarımıza, yabancı bilim adamı meslektaşlarımızın da katkılarıyla açıklayıcı ve tamamlayıcı bilgiler eklemiştir. 93/94/95 araştırma yıllarında, adalar çevresinde 11 adet batık ve iki seramik/amphora üretim bölgesi saptanmıştır.

Batıklar ve amphora üretimleri sadece bulunmakla kalmayıp, etrafıca araştırılmaya çalışılmış, tarih içindeki, kara - deniz ilişkileri birçok boyutta ele alınmıştır.

B - Şu anki batık araştırma projemizin başlangıç noktası olan, Ganos amphora üretimi çalışmaları⁵, uzun süredir, Constantinople glazed pottery üzerine çalışan ve kil kaynakları arayan araştırmacılara yeni

(4) Amphora tarihlenmesi için bkz., George F. Bass and F.H. Van Doorninck, Jr., *Yassı Ada Volume I A Seventh-Century Byzantine Shipwreck*, Texas (1982) s. 155-161.

(5) Bkz. Nergis Günsenin, "1991 Yılı Tekirdağ İli, Hoşköy-Gaziköy Amphora Atölyeleri Yüzeysel Araştırması", *X. Araştırma Sonuçları Toplantısı*, Ankara (1993), s. 85-102, M. Akif Işın - Nergis Günsenin, "Tekirdağ İli, Hoşköy-Gaziköy Amphora Fırınları Kurtarma Kazısı - 1992, IV. Müze Kurtarma Kazıları Semineri, Ankara (1994), s. 417-512, N. Günsenin (1995).

bir bakış açısı getirmiştir. Dr. Megaw ve Dr. Jones'un başlattıkları Doğu Akdeniz Bizans üretimi kil analizleri programı⁶, yeni bulunan üretim merkezlerindeki araştırmalara yönelik olarak devam etmektedir. Ganos amphora ve sırlı seramik üretimi⁷, bu üretim benzeri Marmara Adası'nda bulunan iki ayrı fırın bölgesi üretimi⁸, yukarıda adı geçen araştırmacıların başlattıkları programın ikinci kısmı olarak devam eden projenin kapsamına alınmak istenmiştir. Proje, Yunanistan, Türkiye ve Doğu Akdeniz'de yeni bulunan fırın bölgeleri kil analizlerine yöneliktir. A.H.S. Megaw ve P. Armstrong tarafından yürütülen projenin analizlerini, Oxford Arkeoloji ve Sanat Tarihi Araştırma Laboratuvarı'ndan, analitik kimyacı Helen Hatcher yapmaktadır. Proje, İngiliz Akademisi Uygulamalı Bilimler Arkeoloji Komitesi ve Oxford Laboratuvarı Başkanı Prof. Mike Tite'dan destek görmektedir.

Seramik üretimi merkezlerinin problemlerini aydınlatıcı somut verilere ulaşmamızı sağlayan kil analizleri sonuçlarına geçmeden önce, yola çıkış noktalarımızı kısaca özetleyelim : X-XIII yüzyıl Bizans Devri amphoralarına yönelik tez çalışmalarım sırasında, konunun diğer bir uzmanı Prof. Maurice Picon ile, Ganos fırın bölgesi kil örnekleri ve Türkiye genelinde toplanan tip I, -Ganos-, amphorası örneklerini inceledik. Prof. Picon'un çıplak gözle mikroskop altında karşılaştığı Ganos ve tip I örneklerinin çok benzer mineraller taşıdığı kendisinin bilgileri ışığında belirlenmişti⁹. Tip I amphoralarının çok geniş dağılımını göz önüne alarak¹⁰ ve kendi incelemelerim doğrultusunda, Serçe Limanı batığı amphora buluntularının da Ganos üretimi olduğunu daha önceki çalışmalarında belirtmiştim¹¹. Son iki senedir P. Armstrong ile araştırdığımız Marmara Adası fırın buluntuları ve adada kilin olmayışı faktörü, bizleri, kilin Ganos'dan adaya taşındığı fikrinde buluşturdu. Ganos amphora üretiminin yapılacak kil analizleri sonucu, dağılımının nerelere kadar ulaştığını anlamakla kalmayıp, bir şarap ticaret ağı çizmeye çalışacaktık. Bu ticaret ağı Ganos manastır yerleşimini/üretimini göz önüne alarak, bizlere aynı zamanda

(6) A.H.S. Megaw and R.E. Jones, "Byzantine and Allied Pottery : A Contribution by Chemical Analysis to Problems of Origin and Distribution", BSA 78 (1983), s. 235-263.

(7) Pamela Armstrong - Nergis Günsenin, "Glazed Pottery Production at Ganos", *Anatolia Antiqua* III, Istanbul-Paris (1995), s. 179-201.

(8) Bkz. Günsenin, *Ark. Sonç.* (1995), s. 208 ve Günsenin (1996), s. 360-361.

(9) Nergis Günsenin, *Les amphores byzantines (Xe-XIIIe siècles) : typologie, production, circulation d'après les collections turques*, thèse de doctorat de l'Université Paris I (Panthéon-Sorbonne), Paris (1990), Atelier national de reproduction des thèses de Lille III, s. 54-56.

(10) Bkz. Günsenin (1993), R. 2.

(11) *ibid.*, s. 85

"Orta Çağ'da şarap ticaret ağının manastırlar monopolünde olup olmadığı" hakkında da bilgi verecekti. Bütün bu bilgilerin ve gözlemlerin sonucunda; Ganos kil yataklarından alınan örnekler, Marmara Adası fırınları ve Serçe Limanı Batığı amphora buluntularından alınan örneklerle bir arada analize tâbi tutuldu (Harita: 1).

Prof. Van Doorninck'in Serçe Limanı Batığı (Cam Batığı / Glass Wreck) amphoralarından (GW) aldığı, yaklaşık 200 mg lık yedi adet örnek, Ganos (G), Marmara Topağaç (MT), Marmara Saraylar I (MSI), Marmara Saraylar II (MSII)¹² fırınlarının herbirinden alınan yirmişer örneklerle karşılaştırıldı. Analizler, Royal Holloway ve Bedford New College, Egham'da, yirmi dokuz element için uygulanan rutin program dahilinde, inductively-coupled plasma emission spectroscopy (ICP-AES) (endüktif olarak eşlenmiş plazma ekisyon spektrometresi) yardımıyla yapıldı. Analiz sonuçlarına göre, GW amphoraları adı geçen fırın bölgelerinin birinden gelmemiş olabilirdi, ama en azından, fırın bölgelerinin kil yapısı ve her gurupta ne kadar doğal farklılık olduğunu görebilecektik.

Analiz sonuçlarının sayısal kompütür çıktıları elinizdeki makalenin basımına yetişemediği için, P. Armstrong, H. Hatcher ve Prof. Van Doorninck'in ilk sonuçlara göre getirdiği yorumlara burada değinmek istiyorum¹³.

H. Hatcher'in ön rapor sonuçlarına göre, GW amphoralarının kil kaynağının Ganos Bölgesi olabileceği doğrulanmıştır. Raporları gönderdiğim Prof. Van Doorninck konu ile ilgili şu yorumları getirmiştir : "(...) Birazcık tedbiri elden bırakmayarak, artık diyebiliriz ki, Cam Batığı'nın bütün priform amphoraları Ganos Bölgesi'nde bir yerde yapılmıştır. Bu durum, iki zeytinyağı (yuvarlak GW 5) ve iki kestane rengi konik (GW 4) amphora için de geçerlidir. Enteresandır ki, kahverengi konik amphoraların (GW 3) kil yapısı diğer bu tür amphoralarından çok farklı değildir, zaten kestane renkliler ile kahverengi olanlar biçim ve ölçü olarak da birbirlerinin aynısı gibidirler. Kahverengi konik amphoraların kil yapısı, teknenin besinini depolayan ve kaptanın özel mutfak kapları ile de aynıdır. Bütün bunlar, teknenin "evi"nin, amphoraların yapıldığı yerden uzak olmadığını destekleyen fikirlerdir. Üzerlerine "M" harfi kazınmış priform amphoraları, ge-

(12) MS I amphora, MSII çatı kiremiti fırını, bkz. Günsenin 1996, s. 360.

(13) Daha detaylı sonuçlar, Fransız Anadolu Araştırmaları Enstitüsü (IFEA), yayınlarından *Anatolia Antiqua V* sayısına yetiştirilmeye çalışılacaktır.

minin kaptanı Michael'a aittir. Çünkü bu amphoralar, geminin depo kısmında değil, bu kısımdan bir bölmeyle ayrılmış olan arka kısmındadır. Michael'ın amphoralarının en azından bir kısmı özellikle kendisi için yapılmıştır, bunu da, "M" harfinin bazı amphoralarının üzerine, amp-hora pişirilmeden kazındığını göz önüne alarak söyleyebiliriz. Michael'ı gerçekten geminin kaptanı olarak kabul edersek, demek ki, geminin "evi" de amphoraların yapıldığı yerin yakınındadır. (...)"¹⁴.

Marmara Adası üretimlerinin Ganos kil yatakları ile karşılaştırılması, söz konusu bölgelerin büyük bir jeolojik yapıya ait olmaları nedeniyle kat'i bir şekilde ayrımlarının yapılmasını zorlaştırmaktadır. Marmara Adası'nda kil yatağının olmadığını düşünürsek, ki, ön raporlara göre, özellikle MSI üretimi Ganos ile benzerlik göstermektedir, adaya Ganos'tan kilin taşındığını söyleyebiliriz. Türkiye Jeoloji Haritası'nı incelediğimizde, adanın Topağaç yakınında bir alüvyon bölgesi olduğunu görüyoruz¹⁵. Belki burada bulunan, az da olsa bir kil kaynağı, Ganos kili bulunmadığı zaman, bazı kabaca işlenmiş amphora üretimi (ihracata yönelik olmayan) için kullanılmış olabilir. Yine ön rapor sonuçlarına göre, MT ve MSII üretimleri aralarında benzerlik görmekteyiz. Adada ki kil yatağı ve kapasitesi sorularının, yüzey araştırmaları ve analizlerin daha fazla örnek sağlanarak devamı sonucu netlik kazanacağını düşünüyoruz.

Bu seneki makalemize yettiği kadarıyla elde ettiğimiz kil analizi sonuçlarına dayanarak aşağıdaki sonuçları çıkarabiliriz :

Marmara Saraylar ve Topağaç atölyeleri Ganos'dan kil almışlar. Bir atölye bölgesine kilin diğer bir bölgeden taşınması antik devir ve Orta Çağ için pek alışıla gelmiş bir durum değildir. Konuyu, yukarıda değindiğimiz, şarap ticareti/manastır, bağlamında irdelersek ortaya çıkan sonuç, tarihi dökümanlara somut bulgular sunması açısından büyük önem taşımaktadır.

Fırın buluntuları (kısa bir dönem kullanılmış olmalarına rağmen),

(14) Prof. Van Doorninck 1979 yılından beri tanıdığım ve birlikte çalışma fırsatı bulduğum hocam, meslektaşım ve dostumdur. Uzun yıllara dayanan akademik dayanışmamız ve ortak konulara olan ilgimiz sonucu, Cam Batığı amphora örneklerini analiz için bana iletmiştir. Kendisine, teşekkür ediyorum. Kendisinin Cam Batığı Amporaları başlıklı bölümü, "Glass Wreck" kitabının önümüzdeki yıl yayınlanması beklenen birinci cildinde bulabilirsiniz. Bodrum Sualtı Arkeoloji Müzesi Cam Batığı Salonu'nda sergilenen Serçe Limanı buluntusunun, metinde geçen yorumların ışığında değerlendirilmesi konuya getirdiği açıklık bakımından önem taşımaktadır.

(15) Maden Teknik Arama Genel Müdürlüğü Yayınları, İstanbul, Ankara, (1987).

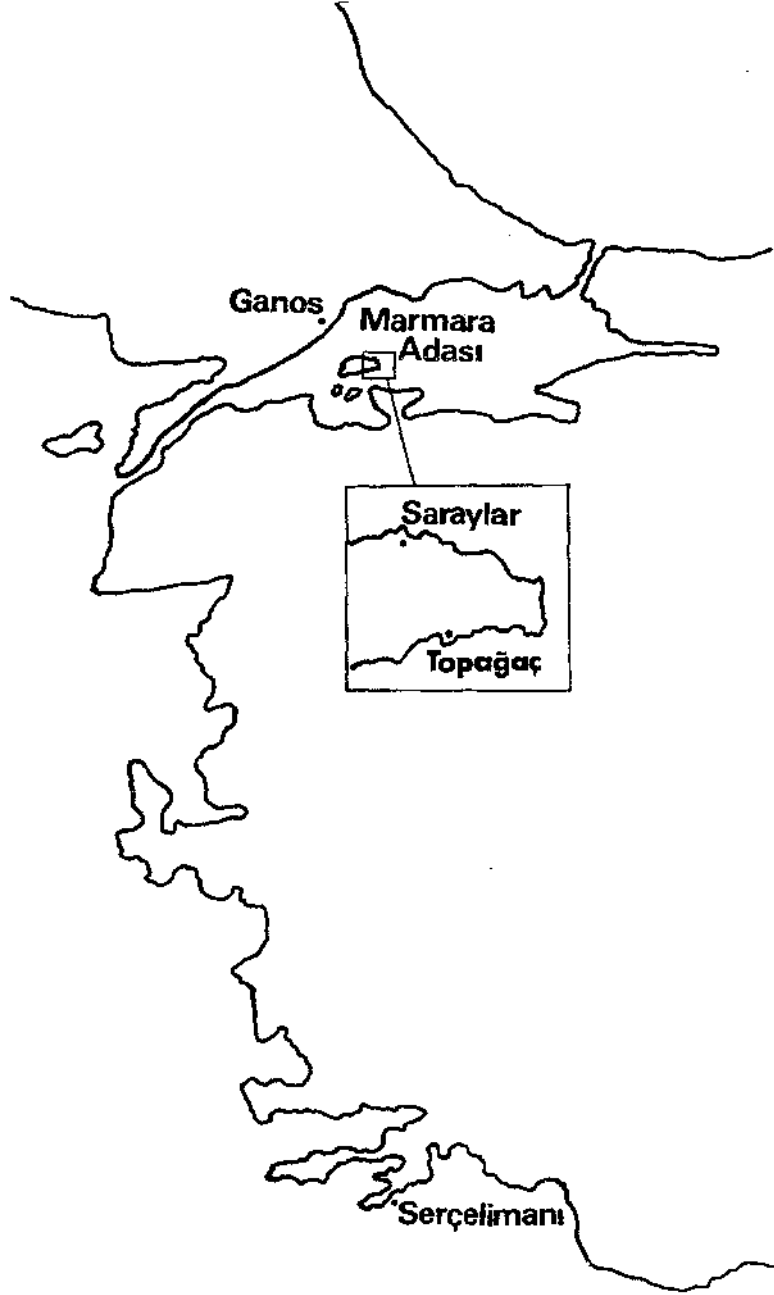
adada yaşayan/veya sürülen (?) papazların¹⁶ , ürettikleri şarabı büyük bir olasılıkla, manastırlarına katkı amacıyla ihraç ettiklerine işaretir.

Örneğin, Marmara Adası Topağaç fırın buluntusunun hemen yanındaki manastır, tarihi dokümanlarda adı geçmeyen bir Ganos metochionu muydu ?

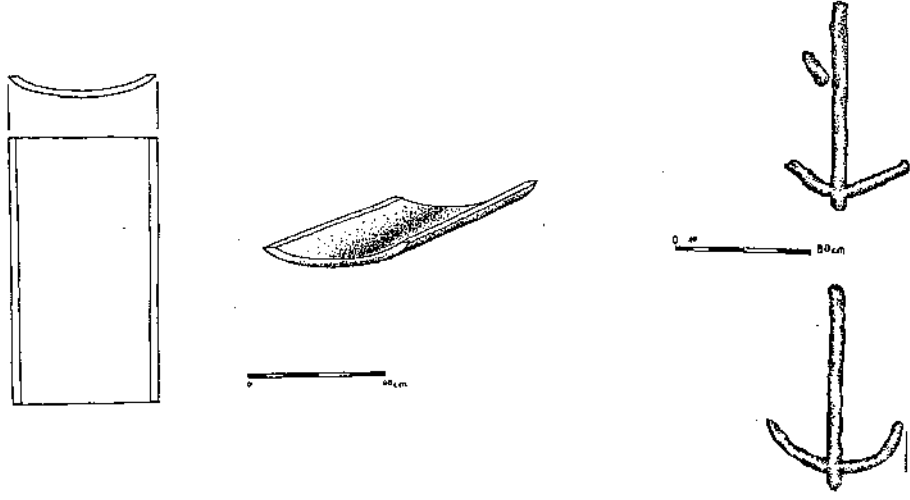
Propontis bölgesinde yapılacak, -manastır yerleşimlerini daha etraflı bir şekilde inceleyecek-, bir yüzey araştırmasının bu tip sorulara ışık tutacağına inanıyoruz¹⁷.

1991 yılından beri, Propontis bölgesinde çok yönlü olarak yürüttüğümüz araştırmalarımıza, elimizdeki verilerin değerlendirilmesi ve en büyük amacımız olan, bir sualtı kazısına başlamanın hazırlık aşamaları için, bir araştırma sezonu ara vermek istiyoruz. Bu güne kadar yaptığımız çalışmaların ülkemiz arkeolojisine yeni bir boyut getirdiğini ümit ederiz.

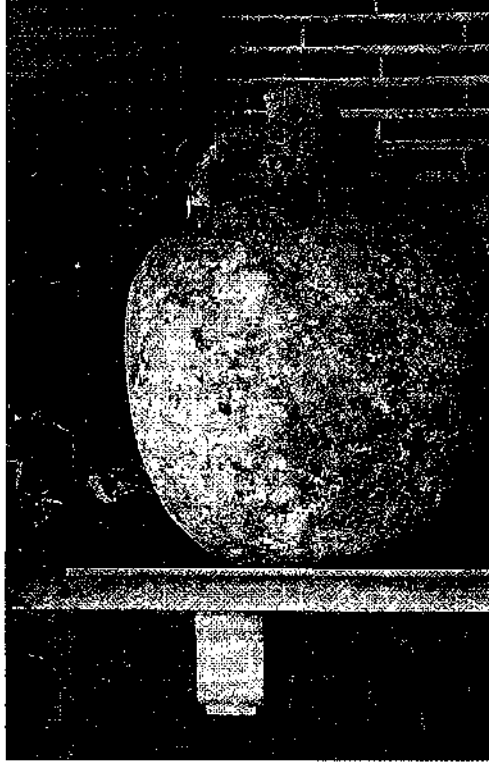
-
- (16) Ada manastırlarının sürgün yeri olarak kullanılması konusunda bkz. "Prokonnessos", *The Oxford Dictionary of Byzantium* 3, p. 1730-1731.
- (17) Önümüzdeki senelerde P. Armstrong ile Marmara Adası ve etrafını kapsayacak bir yüzey araştırmasının, literatür taraması ve hazırlığı içindeyiz. Bu tip bir araştırmaya örnek olarak bkz. Cyril Mango and Ihor Sevcenko, "Some Churches and Monasteries on the Southern Shore ou the Sea of Marmara", *DOP* 27 (1973), s. 235-277.



Harita 1: Metinde adı geçen sit bölgeleri



Çizim I: Kuyu Burnu Batığı, kiremit ve çapa (in situ) çizimleri



Resim I: Çıhı Burnu Batığı'na ait olduğu düşünölen amphora